

GUIDE

POUR ENSEIGNANTS ET PARENTS

Pourquoi ce guide ?

- Chaque module est accompagné d'un guide. Il permet aux utilisateurs du module d'aller plus loin dans les apprentissages.
- Il est tout particulièrement destiné aux professeurs ou accompagnateurs, pour les aider à animer des ateliers sur les différents thèmes abordés.
- Ainsi, les encadrants peuvent susciter les questionnements, mettre en perspective le contenu du module dans le contexte de chaque pays et proposer des pistes pour agir localement.

Comment l'utiliser ?

Chaque module est constitué de trois parties : *Découvrir*, *Comprendre* et *Agir*. Vous pouvez, au choix et selon votre temps et l'équipement dont vous disposez :

1. Laisser simplement les élèves travailler en autonomie ou en petits groupes sur chaque module et les inciter à mener des discussions entre-eux. Ils peuvent bien sûr utiliser ce guide directement eux-mêmes !
2. Pour aller plus loin, lorsqu'ils ont parcouru le module, servez-vous de ce guide pour animer la conversation et vous assurer que tout est bien compris. Il ne faut pas que les concepts demeurent vagues ou lointains. Chaque élève devrait se rendre compte des impacts de ces sujets sur sa vie, au quotidien.
3. Vous pouvez aussi préférer avancer étape par étape et parcourir le module progressivement avec toute la classe. Dans ce cas, projetez le sur un écran pour que tout le monde puisse suivre la même fenêtre.

Nota bene : ce document est un simple support pour la réflexion ! Il vous aidera à organiser le travail autour des différents thèmes mais vous êtes libre de lancer d'autres débats, de poser d'autres questions. Plus vous personnalisez le contenu, plus le sujet parlera à vos apprenants.

MODULE 1 La nature sur la terre

QUELS SONT LES OBJECTIFS DU MODULE ?

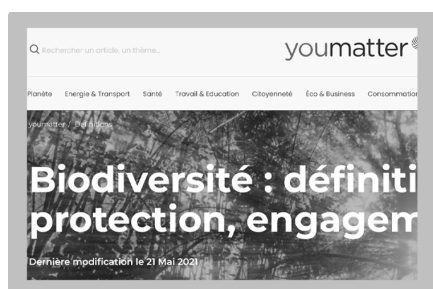
- Découvrir ce qu'est la biodiversité terrestre et pourquoi elle est indispensable pour notre survie.
- Comprendre ce qu'est l'équilibre de la biodiversité terrestre et ce qui la menace.
- Trouver des solutions pour la préserver et si possible, les mettre en pratique.

PREMIÈRE PARTIE : DÉCOUVRIR

A. C'EST QUOI, LA BIODIVERSITÉ ?

QUELQUES QUESTIONS À SE POSER ENSEMBLE

1. Pour mieux comprendre le mot **biodiversité**, trouvez des exemples illustrant chacune de ses composantes (en soulignant les différences entre les individus d'une même espèce) : **ÉCOSYSTÈME, ESPÈCE, GÈNE**.
2. Identifiez 5 raisons pour lesquelles il est indispensable de conserver la biodiversité. Que faites-vous ou que voudriez-vous faire pour contribuer à cette conservation ?
3. Dans votre région, quelles sont les principales menaces qui pèsent sur la biodiversité ? Que faites-vous, même sans le faire exprès, qui augmente ces menaces ?



LECTURE : BIODIVERSITÉ : DÉFINITION, PROTECTION, ENGAGEMENT RSE...

UN PEU DE TRAVAIL DE GROUPE POUR APPROFONDIR

1. Établissez une liste des éléments importants de la biodiversité terrestre que vous connaissez dans votre région : écosystèmes remarquables, espèces emblématiques, phénomènes biologiques...
2. Construisez un arbre descriptif de la biodiversité qui vous entoure : les principaux écosystèmes, les espèces qui les habitent, les relations entre elles...
3. Choisissez un écosystème particulièrement intéressant de votre région et décrivez son fonctionnement : de quoi est-il constitué ? Quelles espèces l'habitent ? Quelles menaces pèsent sur lui ? Présentez tout cela de façon synthétique à la classe.

B. QU'EST-CE QU'UNE ESPÈCE ? LESQUELLES SONT MENACÉES ?

QUELQUES QUESTIONS À SE POSER ENSEMBLE

1. Quelles sont les espèces terrestres qui habitent dans votre région ? Quelles différences permettent de les distinguer ? Changent-elles d'aspect au cours de l'année ? Y a-t-il des différences entre mâle et femelle ?
2. Quelles sont les espèces terrestres que vous connaissez et qui sont menacées ? Quelles sont, parmi ces espèces, celles qui se trouvent dans votre région ?

- Pourquoi ces espèces sont-elles menacées ? Listez les menaces par ordre d'importance. Quelles sont plus particulièrement les menaces qui existent près de chez vous ?
- Pensez-vous que vous participez vous aussi à ces menaces, directement ou indirectement ? Pouvez-vous contribuer à apporter des solutions ?



LECTURE : UNE ESPÈCE, C'EST QUOI ?

UN PEU DE TRAVAIL DE GROUPE POUR APPROFONDIR

- Trouvez 5 espèces animales et/ou végétales qui vivent près de chez vous et décrivez leurs ressemblances et ce qui les différencie. Pourquoi peut-on considérer que ce sont des espèces différentes ?
- Déterminez le statut des espèces que vous avez citées. Choisissez quelques espèces et accédez à la Liste Rouge des espèces menacées sur www.iucnredlist.org pour vous assurer du statut de chacune.
- Préparez une présentation pour le reste de la classe sur une espèce menacée de votre région en expliquant ses particularités, les menaces qui pèsent sur elle et les réponses actuellement apportées, ou celles que vous suggérez !

DEUXIÈME PARTIE : COMPRENDRE

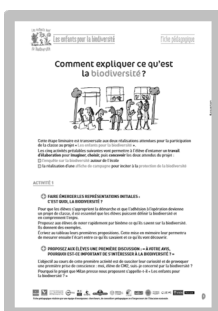
A. POURQUOI LA NATURE EST IMPORTANTE POUR NOUS ?

QUELQUES QUESTIONS À SE POSER ENSEMBLE

- Quels éléments de la nature sont essentiels à notre survie et qu'on ne peut pas remplacer ou fabriquer nous-mêmes ?
- Quels services la nature rend autour de vous ? Quels services existent ailleurs mais pas ici ? Faites une liste la plus complète possible.
- Quelles menaces voyons-nous autour de nous qui impactent ces services et en diminuent les bénéfices ?

UN PEU DE TRAVAIL DE GROUPE POUR APPROFONDIR

- Dans votre région, identifiez les principaux services que produisent les écosystèmes qui vous entourent (par exemple les mangroves protègent le littoral, les forêts fournissent du bois et stockent le carbone, les marais filtrent l'eau...) et illustrez-les en dessin.
- Choisissez un service écosystémique important pour vous. Décrivez comment il fonctionne, ce qu'il produit et en quoi cela est important pour votre vie. Prenez des exemples locaux pour illustrer ses bénéfices.



LECTURE : COMMENT EXPLIQUER CE QU'EST LA BIODIVERSITÉ ?

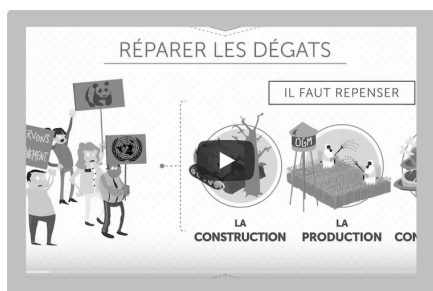
B. EXTINCTION DES ESPÈCES

QUELQUES QUESTIONS À SE POSER ENSEMBLE

1. Connaissez-vous des espèces qui ont disparu ? Quelles raisons principales expliquent cela ? Y a-t-il des espèces qui ont disparu près de chez vous ?
2. Qu'est-ce que l'industrialisation ? Qu'est-ce qui a changé depuis le début de l'ère industrielle, dans les années 1900 ? Quelles sont les conséquences sur la biodiversité aujourd'hui ?
3. Que peut-il arriver si une espèce importante (clef de voûte) disparaît ? Connaissez-vous une espèce de ce type dans votre région ?



LECTURE : LA LISTE ROUGE EXPLIQUÉE AUX ENFANTS



VIDÉO : RÉPARER LES DÉGÂTS

UN PEU DE TRAVAIL DE GROUPE POUR APPROFONDIR

1. Choisissez une espèce disparue dans le passé et retracez son histoire : où vivait-elle ? Que s'est-il passé pour qu'elle disparaisse ? Est-ce une conséquence des activités humaines ? Comment aurions-nous pu la sauver ?
2. Identifiez une espèce importante dans votre région actuellement et décrivez tout ce qu'elle fait dans la nature, positivement ou négativement. Expliquez et illustrez les conséquences possibles de sa disparition.

C. CAUSES DE LA DISPARITION DE LA BIODIVERSITÉ

QUELQUES QUESTIONS À SE POSER ENSEMBLE

1. Quelles sont les cinq causes principales de la disparition de la biodiversité sur la terre ?
2. Pouvez-vous trouver des exemples de ces causes autour de vous ?
3. Comment impactent-elles la biodiversité qui vous entoure ?
4. Pensez-vous que vous pouvez augmenter ou diminuer ces causes par vos actions, votre vie de tous les jours ?



LECTURE : WIKIMINI POLLUTION



LECTURE : FAIRE DÉCOUVRIR L'ÉCOLOGIE AUX ENFANTS

UN PEU DE TRAVAIL DE GROUPE POUR APPROFONDIR

1. Identifiez un écosystème près de chez vous qui est modifié par les activités humaines. Qu'est-ce qui se passe ? Qui est responsable ? Quelles sont les conséquences sur la nature ?
2. Identifiez les modifications de la nature autour de vous qui peuvent être reliées au changement climatique. Décrivez l'évolution de la nature et ses possibles conséquences sur la biodiversité que vous connaissez.
3. Identifiez une source de pollution qui se passe près de chez vous et décrivez la en détail : pourquoi arrive-t-elle ? Qui est responsable ? Comment impacte-t-elle la biodiversité ? Comment y répondre ?
4. Identifiez les principaux éléments de votre vie qui pourraient contribuer à la disparition de la biodiversité. Que faites-vous, volontairement ou non, qui peut avoir un impact négatif sur cette biodiversité ?

TROISIÈME PARTIE : AGIR

QUELQUES QUESTIONS À SE POSER ENSEMBLE

1. Considérez-vous que vous contribuez, directement ou indirectement, à la disparition de la biodiversité autour de vous ? Décrivez pourquoi.
2. Faites vous attention à l'origine des produits que vous consommez ? Pourquoi est-ce important ? Que faut-il changer pour que ces produits impactent moins la nature ?
3. Mangez vous souvent des produits animaux (viande, lait, oeufs...) ? Pourquoi est-ce important d'en manger ? Peut-on s'en passer ? Peut-on en manger moins ? Quel sera l'impact sur la nature ?

UN PEU DE TRAVAIL DE GROUPE POUR APPROFONDIR

1. Organisez une sortie dans un écosystème proche de vous pour lister le maximum d'espèces animales et végétales qui s'y trouvent et les représenter en dessin, dans leur milieu naturel.
2. Visitez en petit groupe une épicerie ou un marché, proches de chez vous et faites la liste des produits frais qui s'y trouvent et viennent de loin (ont été importés). Essayez d'établir une liste de produits préparés près de chez vous qui pourraient facilement les remplacer !

Pour partager vos idées avec d'autres enseignants ou tout simplement pour trouver l'inspiration, rejoignez le [groupe Facebook Youth Conservation](#) réservé aux enseignants.